



THE VOICE OF RURAL EUROPE FOR THE FUTURE OF EUROPE

Mitt i Covid-19-krisen är ELARD, en förening som representerar 26 nationella nätverk och omkring 2 200 Lokala AktionsGrupper (LAG) - som i sin tur täcker en landyta med en befolkning på mer än 150 miljoner invånare och 52 % av EU:s landsbygdsbefolkning - redo att planera mot en framtid tillsammans med lokala, nationella och europeiska institutioner, myndigheter och regeringar. Framtiden är här och nu, och vi behöver anpassa oss.

Landsbygdsområdena har drabbats hårt av krisen. Särskilt drabbade är små och medelstora företag inom turistsektorn, restauranger, kaféer och detaljhandel. Småskaliga producenter (fiske- och jordbruksprodukter) som är nischade mot restauranger ser en nedgång i försäljning och intäkter på 80% eller mer.

I vissa medlemsstater har lokala marknader varit stängda i upp till 1,5 månader, vilket starkt påverkar småskaliga jordbrukares och livsmedelsproducenters inkomster. Kultur-, och föreningslivet påverkas kraftigt, eftersom alla sådana aktiviteter är, eller har varit, nästan helt förbjudna i alla medlemsstater, vilket leder till inte bara ekonomiska problem, utan också ökad isolering och ökade hälso-
problem.



Goda nyheter från landsbygdsområden visar att i somliga medlemsstater kan livet fortsätta ganska mycket som tidigare. Medborgarna kan gå ut och njuta av naturen och vårda sin fysiska och psykiska hälsa. Att träffa vänner och familj utomhus eller på andra platser med gott om utrymme är också fortfarande möjligt. Naturturismen ökar i länder som inte är nedstängda, särskilt den lokala turismen, från närliggande städer och byar. Hälsosamma lokala livsmedel visar en ökad efterfrågan från kunder i gårdsbutiker, lokala bagerier, befintliga eller nyöppnade plattformar för direktförsäljning från producent till konsument och så vidare. I områden med väl utvecklad infrastruktur och bredband anpassar sig många aktörer mycket snabbt till den nya situationen, medan vissa aktörer blir efter.

Det är ELARD:s uppfattning att för att bygga ett resilient Europa behövs det balans mellan städer och landsbygder.

ELARD hävdar att Leader/CLLD är ett viktigt verktyg för att bygga ett Europa i balans. Lokala AktionsGrupper/Leaderområden omfattar idag 152 746 242 av Europas invånare, 52 % av landsbygdsbefolkningen i EU. Ännu fler invånare omfattas när Lokala aktionsgrupper för fiske (FLAG) och urbana LAG-grupper, som också är medlemmar i ELARD, räknas in. Det totala antalet LAG-grupper i EU idag är cirka 3300 och cirka 2200 av dessa är anslutna till ELARD, från 26 olika nationella nätverk.

Följande sidor är fyllda med information om denna framgångsrika metod. Den ivriga läsaren kan enkelt hitta ELARDs - och LUS - förslag för framtiden på de två sista sidorna.

LEADER/CLLD 2014-2020

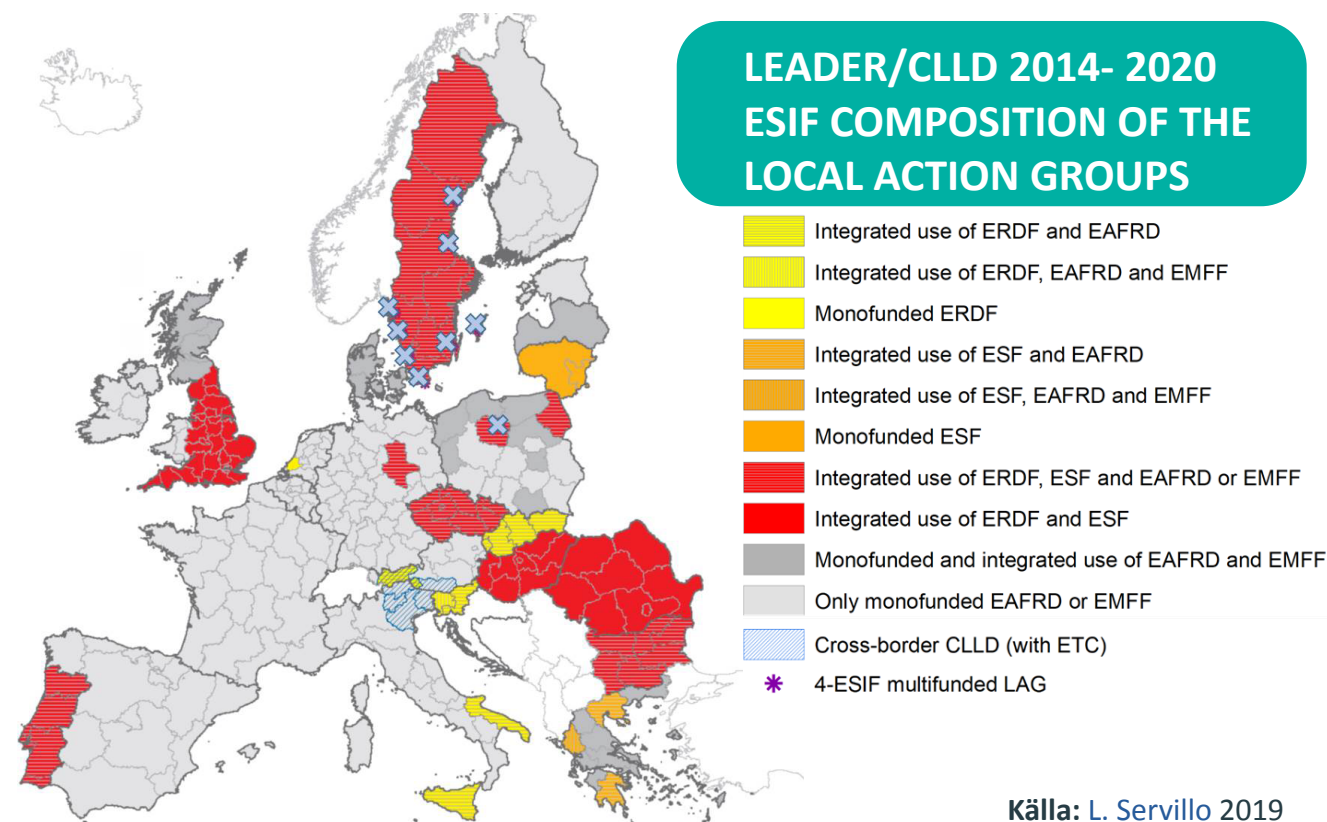
Sedan starten 1991 har Leader/CLLD utökats för varje programperiod. Från endast 217 LAG-grupper 1991-93 ökade antalet till över 800 under 1994-1999. Sedan år 2000 genomförs Leader/CLLD som en del av ett monofinansierat landsbygdsprogram (eller ett havs- och fiskeprogram) och under programperioden 2007–2013, inte minst på grund av EU:s utvidgning, ökade antalet LAG-grupper till 2 200. Under den nuvarande perioden 2014–2020 finns det över 3 300 (F)LAG-grupper, med eventuella avvikelser mellan källor på grund av de pågående godkännandeprocesserna och återkallanden av (F)LAG-grupper .

GROWING NUMBER OF LAGS OVER TIME

STAGE	DURATION	FUNDS	NUMBER OF LAGS
LEADER1	1991-93	EAGGF, ESF, ERDF	217
LEADER2	1994-99	EAGGF, ESF, ERDF	821
LEADER+	2000-06	EAGGF	893 in EU15 (+250 LEADER+ type measures in 2004-06 in 6MS)
LEADER axis	2007-13	EAFRD, EMFF	2, 200 in EU27
CLLD	2014-20	EAFRD, EMFF, ERDF, ESF	= 3,312 in EU28

Source: EPRC 2014, from European LEADER Association for Rural Development, and updated by own research in June 2019

En nyligen framtagen karta av L. Servillo, som under 2019 har undersökt förekomsten av Leader/CLLD i EU, visar också att vi har (F)LAG-grupper som är verksamma över hela Europa.



LEADER/CLLD:S STYRKOR

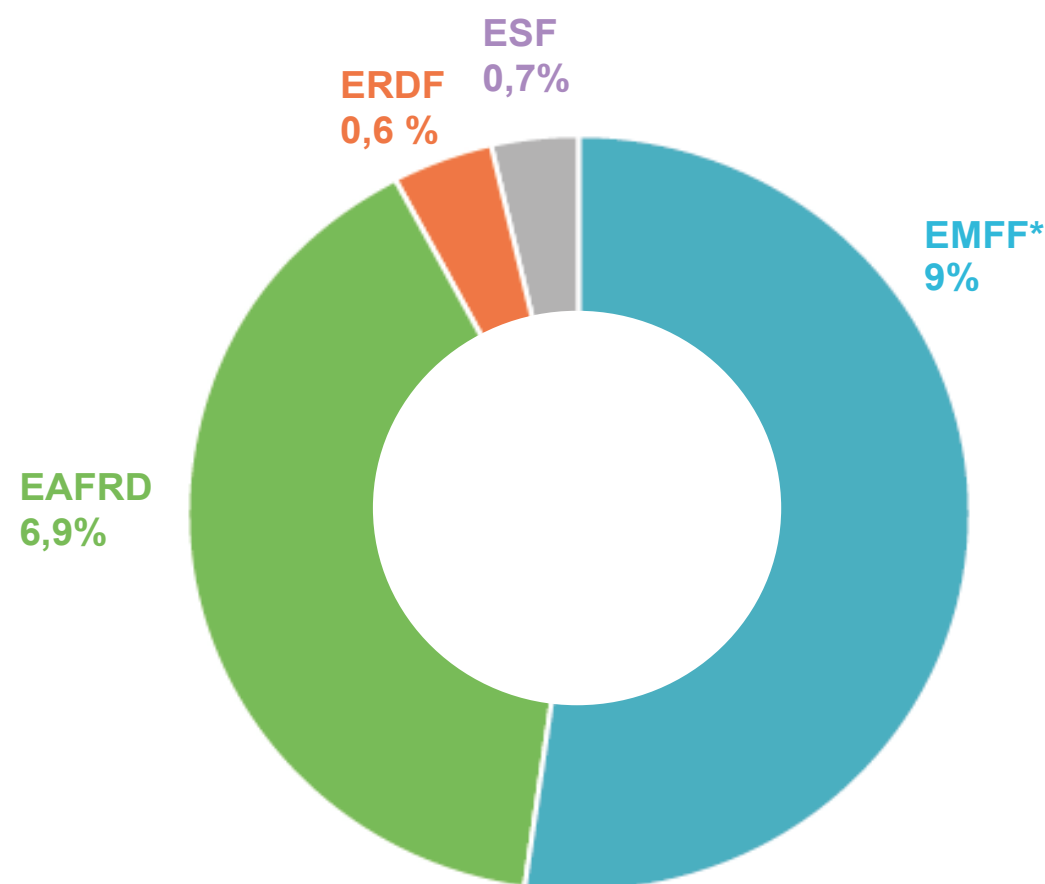
CLLD IN FIGURES

Total CLLD budget per fund
(EU contribution Million €)



Total CLLD across ESI funds 9 119 M€

SHARES OF CLLD BUDGET PER FUND



*Data collection, control/enforcement and IMP measures aside.

I arbetet med Leader/CLLD sammanför (F)LAG-grupper lokala behov med globala mål, i multisektoriell flernivåsamverkan.

ELARD:s medlemmar har identifierat 5 funktioner, som gör att Leader/CLLD passar perfekt för flernivåstyrelse för både utveckling och krishantering:

STYRKE FUNKTIONER

- Demokrati: (F)LAG-grupperna ger ett brett, lösningsorienterat deltagande på regional nivå för att förbättra livet i landsbygdsområden.
- Arbetskraft: (F)LAG-grupperna ger direkt arbete på landsbygden och bidrar till att skapa nya arbetstillfällen.
- Ekonomi: (F)LAG-grupperna stöder och organiserar diversifiering och resiliens i landsbygdenas ekonomier och stärker lokala mervärdeskedjor.
- Klimat: (F)LAG-grupperna kan kombinera långsiktiga strategier med lokala åtgärder.
- Europeisk politik: LAG-grupperna agerar lokalt, men med internationell kunskapsöverföring och kunskapsutbyte, och stödjer därigenom europeisk solidaritet.

Erfarenheten visar att Leader och CLLD är särskilt starka inom följande områden:

- Anpassning till och begränsning av klimatförändringar
- Arbetslöshet och integration
- Demokrati och ett Europa närmare medborgarna
- Unga
- Kultur och kreativitet
- Civilsamhället och ideella sektorn
- Stöd till små och medelstora företag och till innovation
- Digitalisering
- Jämställdhet

LEADER/CLLD:s STYRKEOMRÅDEN

ÅTGÄRDER MOT KLIMATFÖRÄNDRINGAR

Leader/CLLD minskar koldioxidavtrycket genom att stödja lokala butiker, lokala producenter, lokala leveranskedjor och liknande och gynnar därigenom också Green Deal/Den gröna given.. Många aktiviteter genomsyras av horisontella målsättningar¹ för klimatet och andra har till och med som enda syfte att vara klimatförbättrande, såsom projekt för att främja förnybar energi. Leader/CLLD är ett kraftfullt verktyg för att genomföra de globala hållbarhetsmålen på lokal nivå och har också potential att genomföra Green Deal lokalt².

ARBETSLÖSHET OCH INTEGRATION

(F) LAG-grupperna har en direkt inverkan på landsbygdernas arbetsmarknad: det finns omkring 7 000 personer som är anställda direkt av (F) LAG-grupperna³ och 73 500 arbetstillfällen förväntas skapas genom LEADER-projekt under 2014–2020⁴.

(F) LAG-grupperna inkluderar underrepresenterade grupper genom LEADER-metoden, vilket gör det möjligt att stötta och integrera människor i arbetslivet⁵.

Under flyktingkrisen 2015 var det uppenbart att (F)LAG-grupper snabbt kunde anpassa sig för att ge stöd till människor i nöd, bygga nätverk och stödja kapacitetsuppbyggnad, samt att organisera volontärer och ideella krafter. Många projekt, särskilt i de länder som påverkades mest av flyktingkrisen, som Tyskland, Sverige och Österrike, visade goda resultat⁶.

¹ In the report "[Leader i Sverige 2007-2010](#)", more than 50% of the projects had horizontal targets, of which youth and environmental protection was the two most common

² As also described in the Conclusions from the SEE LEADER Conference 2019, Opatija, Croatia, November 20-22

³ Conclusion, If there are 3300 (F)LAGs in EU and they have approximately 2 employees.

⁴ RDPs 2014-2020, [Key fact and figures](#)"; ENRD

^{5, 6} Many good examples under the ESF part in [ELARD Survey report: Best practice of CLLD using ERDF and ESF](#)

DEMOKRATI OCH ETT EUROPA NÄRMARE MEDBORGARNA

CLLD eller LEADER är en väl beprövad metod för att föra Europa närmare medborgarna. Genom att aktivt involvera alla lokala intressenter och medborgare, svarar LEADER på Europas behov genom lokala åtgärder och synliggör därigenom EU och bidrar till att stärka EU:s legitimitet.

Under den nuvarande krisen uppger 39%⁷ av (F) LAG-grupperna att de bidrar som informationsnav för de stöd som finns tillgängliga för icke-statliga organisationer, ideella föreningar och små och medelstora företag lokalt och regionalt, genom att samordna områdets behov med frivilliga volontärer som finns tillgängliga lokalt, samt genom att sprida goda exempel på lösningar och fungera som telefonjour etc. Därigenom är (F) LAG direktlänken mellan EU och lokala aktörer.

CLLD har också en transnationell aspekt som gör det enkelt för medborgarna att ansluta sig till och bygga nätverk över nationsgränserna. CLLD samlar ideella krafter och icke-statliga organisationer runt om i Europa.

Dessutom beskriver ELARD:s sydosteuropiska medlemmar värdet av Leader/CLLD som ett verktyg för att stärka demokratin i länder med en icke-demokratisk historia⁸.

UNGA

(F) LAG-grupperna har byggt upp strukturer för att engagera unga för att göra EU:s ofta svåråtkomliga medel tillgängliga även för unga. (F) LAG-grupperna har lärt av varandra och kopierat möjligheten att göra det lättare för unga att söka stöd på sina villkor⁹. ELARD och (F) LAG-grupperna deltar också i Europeiska landsbygdsriksdagen för unga (ERYP), som samlar unga från Europas landsbygder.

KULTUR OCH KREATIVITET

En hel del av (F)LAGs stöd riktas till lokal konst, kultur och kulturella-/kreativa näringarna. Dessa har ofta formen av ett SME eller enpersons företag och har normalt inte tillgång till annan finansiering för kulturella-/kreativa näringarna och kultur. Genom Lokalt ledd utveckling så är det möjligt att skapa en direkt länk mellan kultur och lokalbefolkningen genom att skapa mötesplatser och engagera dessa i lokalsamhället. Genom CLLD är det möjligt att skapa attraktiva, kreativa platser med relativt små resurser. Under krisen uppger 80 %¹⁰ av (F) LAG-grupperna att projekt med olika evenemang är svåra att genomföra och visar på den stora andelen evenemangsbaserade projekt som pågår över hela EU.

^{7, 10} [ELARD Survey: CLLD and LEADER](#) in times of Corona, 26.2-15.4.2020

⁸ Conclusions from the SEE LEADER Conference 2019, Opatija, Croatia, November 20-22

⁹ In the report "[Leader i Sverige 2007-2010](#)", more than 50% of the projects had horizontal targets, of which youth and environmental protection was the two most common.

SME-FÖRETAG OCH INNOVATION

SME-företag är en viktig målgrupp för (F)LAG, antingen genom direkta investeringar i företag, eller i omgivande infrastruktur och mötesplatser som främjar företagens egna investeringar och skapande av nya arbetstillfällen. LEADER arbetar ofta även med leveranskedjor, kapacitetsbyggande, nätverkande och andra aktiviteter som är relevanta för att underlätta SME-företagens tillväxt och innovationskraft. I den årliga implementeringsrapporten från 2018, så var 34,3% SME-företag. LEADER/Lokalt ledd utveckling bygger även upp nätverk och kompetenshöjer företagen på de områden företagen själva efterfrågar, till exempel inom fälten fisketurism, outdoor-turism, marknadsföring av lokala produkter etc.

LANDSBYGDSTURISM/ATTRAKTIVITET

En stor del av (F)LAG:s budget¹¹ investeras i ökad attraktivitet för områden i form av investeringar i, till exempel, turistinformation, diversifiering av befintliga företag till turism, vandrings- och cykelleder och annan infrastruktur. Inom dessa investeringar i landsbygdsturism så skapas många arbetstillfällen, samtidigt som attraktiviteten även ökar för lokalbefolkningen. Några (F)LAG-områden kombinerar dessa aktiviteter med platsmarknadsföring och initiativ för unga.

DIGITALISERING

Flera (F)LAG har aktivt bidragit till bredbandsutbyggnaden och gör så än idag¹². Vidare så stödjer flera (F)LAG aktivt nya innovativa användningsområden för nyligen utbyggda nät. I den akuta kris-fasen visade en ELARD-enkät att ca 10%¹³ av svarande (F)LAG-områden att de på olika sätt utbildar lokala aktörer användning av digitala verktyg, och att (F)LAG även utgör serviceplattformar genom att erbjuda möjligheten att genomföra digitala möten, tillgängliggöra bibliotekstjänster eller underlätta för skolor att undervisa digitalt. Därtill används digitala plattformar som skapats som en följd av (F)LAG:s arbete på bred front för att underlätta lokal handel och hemleveranser, speciellt gällande mat.

¹¹ In the report "[Leader i Sverige 2007-2010](#)", 41% of LAGs budgets was invested into tourism

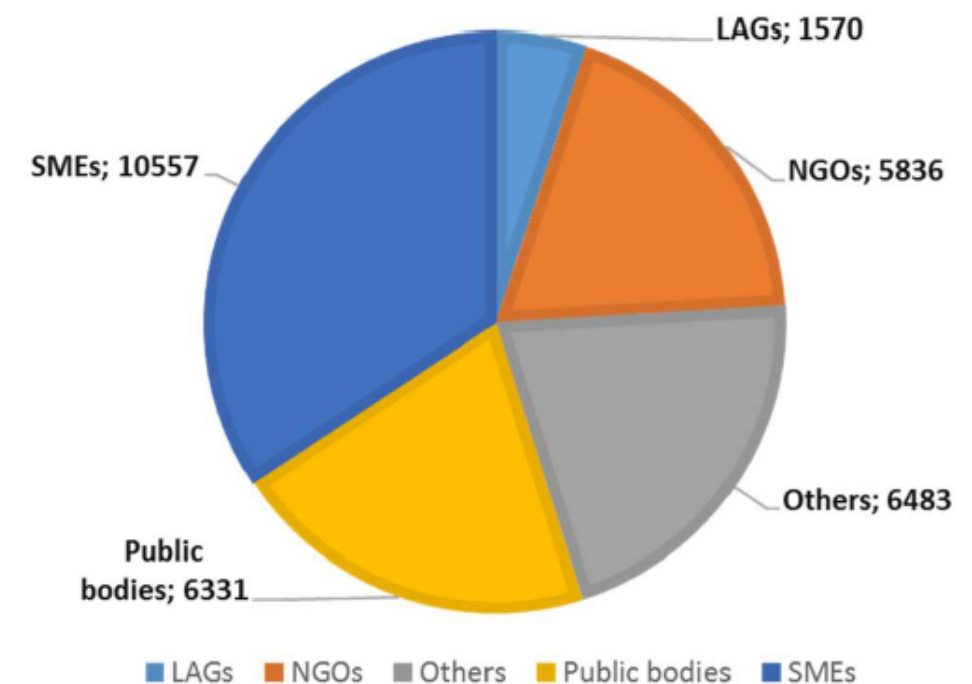
¹² In current programme, expected results are 4366 operations supported for investments in broadband infrastructure and access to broadband, including e-government services, and 14% of the rural population, 18 billion people, are to get better access to ICT, so "[RDPs 2014-2020, Key fact and figures](#)"; ENRD

¹³ [ELARD Survey: CLLD and LEADER](#) in times of Corona, 26.2-15.4.2020

JÄMSTÄLLDHET

Jämställdhetsfrågor har väldigt stor vikt för majoriteten (F)LAG-områden, och detta reflekteras både via speciella riktade projekt och initiativ, och i bredare horisontella teman i respektive området utvecklingsstrategi.

TYPE OF PROJECT PROMOTERS



Källa: Årlig implementeringsrapport 2018

MER LÄSNING

(F)LAG är aktiva inom många policyområden, eftersom metoden svarar mot behov och möjligheter i lokalsamhället, och (F)LAG måste från fall till fall utgå från varje plats individuella styrkeområden.

Det finns flera bra sammanställningar av LEADER-arbete, se gärna dessa för en mer detaljerad bild:

["A LEADER Journey through rural Europe"](#)

- [Leader Achievements, Rural Review no 29, ENRD](#)
- [ELARD Survey report: Best practice of CLLD using ERDF and ESF](#)

Exempel på några initiativ för att möta den pågående krisen finns här:

- [Rural responses to the COVID-19 crisis on ENRD Homepage](#)
- [COVID-19 – FLAG Response Message Board on Farnet Homepage](#)

FÖRSLAG FÖR ETT FRAMTIDA EUROPA I BALANS

ELARD uppmanar lokala, nationella och EU-institutioner samt regeringar att ta vara på potentialen i LEADER/Lokalt ledd utveckling, ett metod-baserat arbetssätt, inom relevanta arbetsområden.

Gällande: UNDER INNEVARANDE PROGRAMPERIOD, SPECIELLT INOM CRII+-PROGRAMOMRÅDET

ELARD vill:

- Förstärka finansieringen av LEADER/Lokalt ledd utveckling från Landsbygdsfonden, vilket möjliggör för (F)LAG att bidra till våra styrkeområden, främst Anpassningar till klimatförändringar, Unga, Jämställdhet, Kulturella- och kreativa näringar, Föreningsliv och frivilligarbete sida vid sida med Turism/Attraktivitet.
- Förstärka finansieringen av Lokalt ledd utveckling från Regionalfonden, vilket möjliggör för (F)LAG att bidra till våra styrkeområden, främst stöd till SME-företag och innovation, Ett EU närmare medborgarna, Digitalisering och Smarta Landsbygder.
- Förstärka finansieringen av Lokalt ledd utveckling från Socialfonden för att underlätta för (F)LAG att bidra till våra styrkeområden, speciellt gällande integrering av människor i arbetsmarknaden, och i samhället.
- Förstärka finansieringen av Lokalt ledd utveckling från Havs- och fiskefonden för att underlätta för (F)LAG att bidra till våra styrkeområden, främst stöd till SME-företag med särskild tyngdpunkt på småskaligt fiske.

(F)LAG-områdena är flexibla, engagerade och redan etablerade aktörer på lokal nivå. För att frigöra (F)LAG-områdenas fulla potential att hantera krisen och assistera i återuppbyggnaden, så behöver det finnas tillräcklig finansiering (många (F)LAG har redan slut) och ett flexibelt system.

Gällande PROGRAMPERIOD 2021-2027

ELARD (tillsammans med ECoR¹⁴ och EECS¹⁵) kräver

- Obligatorisk öronmärkning av minst 8% för LEADER/Lokalt ledd utveckling från samtliga Struktur- och Investeringsfonder och Landsbygdsfonden för att till fullo tillvarata den fulla potentialen av verktyget och skapa synergieffekter med samverkan mellan flera fonder genom bättre integrering av lokal nivå (eller motsvarande det belopp som har vikts för Landsbygdsfonden i innevarande programperiod: 9 714 miljoner €). Detta för att förstärka styrkeområdena ovan.

¹⁴[The CoR's contribution to the renewed Territorial Agenda, with special emphasis on community-led local development \(2019\)](#)

¹⁵[Advantages of the CLLD approach \(2017\)](#)

- Möjligheten för en flerfunds lösning inom Lokalt ledd utveckling som sträcker sig över samtliga EU:s regioner, för att säkerställa att Lokalt ledd utveckling kan användas för alla typer av områden: landsbygd (inklusive perifera, fjäll- och ö-områden), i städer, stadsnära och kustnära områden. Alla EU:s regioner måste få möjligheten att använda alla tillgängliga fonder för att kunna möta de behov som formulerats i deras respektive lokala utvecklingsstrategier.

- För att kunna klara av att "driva strukturella förändringar, bygga kapacitet i byar och samhällen och stimulera innovation", så bör kommissionen säkerställa att alla kommande program skapar ett regelverk för Lokalt ledd utveckling som utgör ett enkelt och effektivt leveranssystem som är ändamålsenligt för LEADER/Lokalt ledd utveckling.

- Använda Lokalt ledd utveckling för att understödja implementeringen av initiativ såsom Smarta Landsbygder för att mer lokalt ledd utveckling ska skapas på landsbygden. Dessa initiativ bör finansieras fullt ut och få stöd till att bygga vidare på befintliga strukturer och strategier snarare är att skapa ytterligare sådana. En möjlighet att länka lokal innovation i landsbygdsområden med mer storskaliga initiativ såsom Smarta Städer och Smart Specialisering inom städer och på regional nivå.

- Skapa en förvaltningsmodell som tillåter LAG att handla i linje med Leadermetodens intentioner som en fristående regional samarbets-nod för integrerad utveckling snarare än enbart en aktör som fördelar stöd.

- Förstår den fantastiska potential som Lokalt ledd utveckling utgör som ett effektivt verktyg inom EU:s utvidgning, gräns- och utvecklingspolicys. Programmet ENPARD i Georgien kan ses som ett gott exempel på detta.

- Involveras i skapandet av en "långsiktig vision" för landsbygdsområden vilket är viktigare än någonsin nu.

ELARD har mött denna kris med den fasta övertygelsen att vi är starkare tillsammans. Inget landsbygdsområde ska lämnas bakom, och vi arbetar i positiv laganda, i akt och mening som ett enat Europa.



Ytterligare information:

Marion Eckardt
President of ELARD
ELARD Aisbl
Phone: +46 733718289
E-mail: marion.eckardt@elard.eu
www.elard.eu

Kontakt:

Lovisa Carneland
Ordförande LUS
Tel: 070-882 06 10
Lokal Utveckling Sverige
info@lokalutvecklingsverige.se
www.lokalutvecklingsverige.se